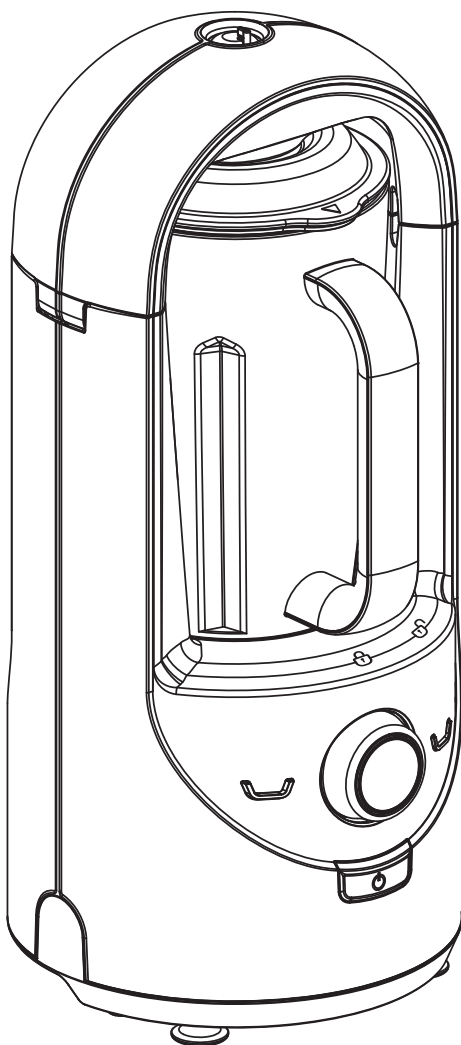




## VAKUOVÝ MIXÉR

### Návod k obsluze



- Návod k obsluze si uschovejte pro budoucí použití. Před použitím výrobku si pečlivě přečtěte „Důležitá bezpečnostní opatření“.
- Tento výrobek je určen pro domácí použití. Není určen pro komerční či průmyslové použití.

**BL-001**

### **Mixování bez pěny**

Vytvořte si jemný nápoj bez pěny pomocí vakuového mixování.

### **Zachovejte obsah živin v nápoji.**

Mixování ve vakuu omezuje počáteční oxidaci a uchovává obsah živin v surovinách po dlouhou dobu.

### **Výkonné jemné rozměňování**

Díky výkonnému jemnému rozměňování snadno a pohodlně připravíte šťávu i ze surovin s vysokým obsahem vlákniny.

### **Elegantní design**

Moderní design se skvěle hodí do každé kuchyně.

### **Jednoduché ovládání rychlosti**

Rychlost mixování můžete snadno měnit v závislosti na druhu použitých surovin a různých receptech.

### **Bezpečnostní systém**

Dvojitý bezpečnostní systém zařízení vypne, jestliže je otevřený vakuový uzávěr nebo pokud není vakuová nádoba správně zasazena. Tím se předejde možným nehodám či poruchám.

### **Pohodlné používání**

Režim Auto vám umožní vychutnat si vakuově mixované nápoje a další nejrůznější recepty bez zbytečných složitých postupů.

• Důležitá bezpečnostní opatření .....	3
• Díly a příslušenství .....	7
• Díly vakuové nádoby .....	8
• Použití a ovládání .....	9
• Péče o výrobek po jeho použití .....	12
• Před hlášením problému si prosím přečtěte následující informace .....	13

- Tento výrobek je určen pouze pro domácí použití.
- Před použitím si pečlivě přečtěte tento návod k obsluze. Vezměte prosím na vědomí, že na škody způsobené nesprávným používáním výrobku (mimo rozsah vymezený touto příručkou) se nebude vztahovat náhrada škody v souladu se zákonem o ochraně spotřebitele.



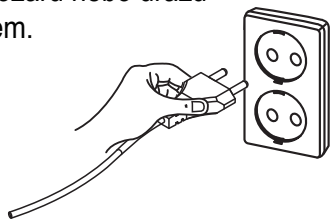
## Důležité bezpečnostní pokyny

- \* Bezpečnostní pokyny uvedené v této kapitole radí uživateli, jak správně a bezpečně používat daný výrobek, a mají zabránit vzniku nepředvídatelného nebezpečí nebo jeho poškození. Bezpečnostní pokyny pro tento výrobek jsou v souladu s certifikovanými technickými normami a elektrickými bezpečnostními normami.

## ⚠ Výstraha

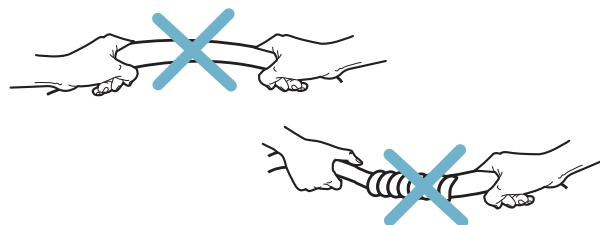
1. S ohledem na elektrickou kapacitu zařízení použijte vhodnou elektrickou zásuvku. Napájecí kabel nevypojujte trhnutím, uchopte ho za zástrčku.

- \* Hrozí nebezpečí požáru nebo úrazu elektrickým proudem.



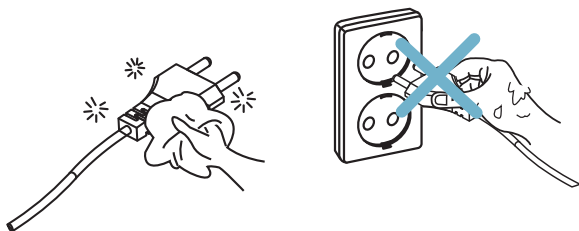
2. Napájecí kabel násilím neohýbejte, nezavazujte ani za něj netahejte.

- \* Hrozí nebezpečí požáru nebo úrazu elektrickým proudem.



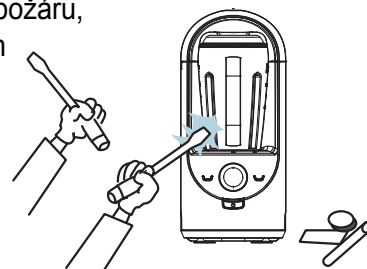
3. Odstraňte případné nečistoty ze zástrčky napájecího kabelu. Nedotýkejte se napájecího kabelu ani jej nezapojujte mokřkýma rukama.

- \* Hrozí nebezpečí úrazu elektrickým proudem.



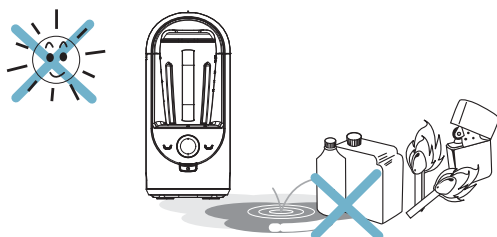
4. Zařízení nerozebírejte ani jinak neupravujte nebo nemačkejte příliš silně na hlavní vypínač, abyste výrobek spustili.

- \* Hrozí nebezpečí požáru, úrazu elektrickým proudem nebo jiného úraz či potíží.



5. Výrobek neumísťujte do horkého a vlhkého prostředí, do blízkosti tepelných zdrojů nebo hořlavých látek.

- \* Hrozí nebezpečí požáru, úrazu elektrickým proudem nebo jiné nehody.



6. Hlavní jednotku nemyjte ve vodě. K mytí daného výrobku nepoužívejte myčku nádobí.

- \* Hrozí nebezpečí požáru, úrazu elektrickým proudem nebo jiných problémů.

- \* Nečistoty odstraňte vlhkým hadříkem.



- ※ Následující symboly použité v návodu k obsluze upozorňují uživatele na možná nebezpečí plynoucí z nevhodného zacházení s výrobkem.
- ※ Instrukce si pečlivě přečtěte a důsledně je dodržujte.



**Výstraha** Odkazuje na případy, kdy nedodržení pokynů může vést k vážnému zranění či úmrtí.



**Pozor** Odkazuje na případy, kdy nedodržení pokynů může vést k lehkému poranění nebo poškození výrobku.

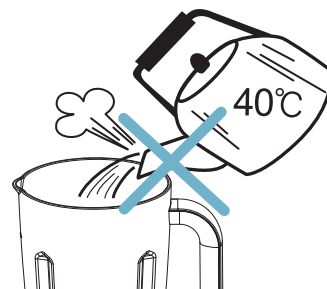
## Výstraha

7. Výrobek nepoužívejte nepřetržitě déle než 1 minutu. Nikdy výrobek nezapínejte více než 3x během 1 minuty.

- ※ Může dojít k poškození výrobku.
- ※ Motor se automaticky vypne, jakmile se aktivuje bezpečnostní pojistka (teplotní senzor), aby se zabránilo jeho přehřátí. Nejedná se o závadu. Nechte motor alespoň 30 minut vychladnout a poté ho zkuste opět zapnout.

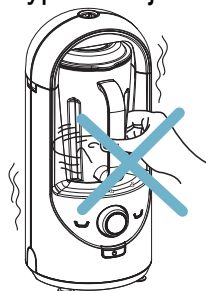
8. Do vakuové nádoby nelijte horkou vodu ani nevkládějte horké suroviny (40 °C a více).

- ※ Hrozí nebezpečí poškození výrobku nebo poranění osob v blízkosti zařízení.



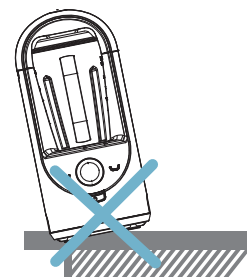
9. Jakmile je zařízení v provozu, neotevírejte vakuovou nádobu ani s výrobkem nehýbejte. Po každém použití zařízení vypněte a jakmile se nože zcela zastaví, otevřete vakuový uzávěr.

- ※ Hrozí nebezpečí poranění či poškození výrobku.



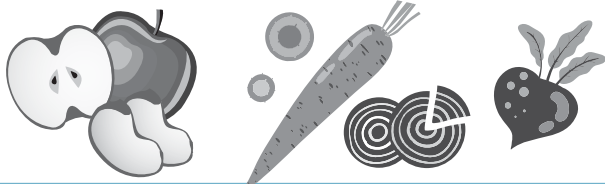
10. Zařízení nepokládejte na nestabilní povrch, ze kterého by mohlo spadnout. Zařízení nepokládejte na koberec ani na polštář.

- ※ Hrozí nebezpečí úrazu elektrickým proudem nebo jiné nehody.



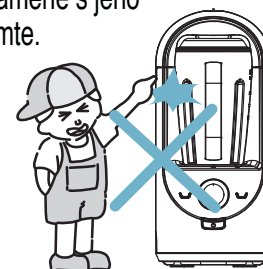
11. Nenechávejte motor mixéru běžet naprázdno, zatímco je vakuová nádoba prázdná. Pokud se chystáte mixovat led nebo jiné pevné suroviny, led nejdříve nadrtíte a suroviny oloupejte a vždy přidejte suroviny, které obsahují vodu (viz strana 11).

- ※ Hrozí nebezpečí požáru nebo jiného poškození.



12. Tento přístroj mohou používat děti starší 8 let. Přístroj není určen pro používání osobami (včetně dětí) se sníženou fyzickou, smyslovou či duševní schopností. Pokud přístroj používají nebo je používán v jejich blízkosti, je nezbytný pečlivý dozor. Osoby neseznámené s jeho použitím vždy předem seznámte. Přístroj není určen dětem na hraní.

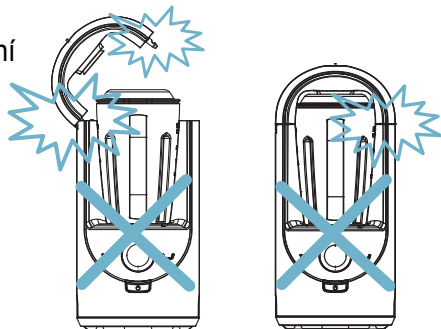
Čištění ani údržbu zařízení nesmí provádět děti bez dozoru.



## POZOR

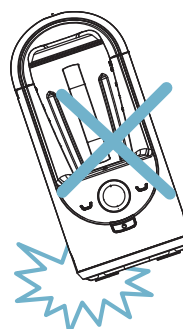
1. Při otevírání či zavírání vakuového uzávěru nepoužívejte nepřiměřenou sílu a zajistěte, aby vakuová nádoba do uzávěru nenarážela.

\* Může dojít k poškození výrobku.



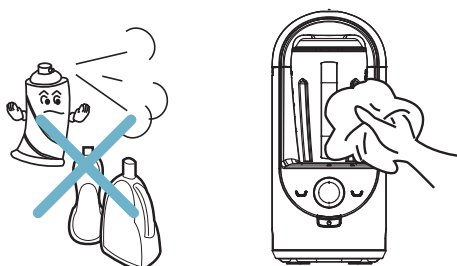
2. Chraňte zařízení před silnými nárazy a dávejte pozor, abyste jej neupustili.

\* Mohlo by dojít k problémům s bezpečností výrobku.



3. K čištění nepoužívejte ředidlo, benzen ani insekticidy.

\* Může dojít ke změně zbarvení výrobku nebo odlupování barvy.



4. Při rozkládání přístroje před jeho čištěním buďte opatrní, abyste se neporanili o ostré nože. (Použijte ochranné pomůcky.)



5. Jestliže výrobek při provozu vydává neobvyklé zvuky nebo zápach, okamžitě vypojte napájecí kabel ze zásuvky a kontaktujte zákaznický servis.

\* Pokud mixér pustíte na vysoké otáčky, může v důsledku tření motoru vzniknout mírný zápach. Nejedná se však o závadu.

6. Jakmile spotřebič nepoužíváte nebo se ho chystáte čistit či uložit, odpojte napájecí kabel ze zásuvky.

\* V případě, že je napájecí kabel poškozený, je třeba, aby ho výrobce, autorizovaný servis nebo jiná kvalifikovaná osoba vyměnili.

7. Spotřebič používejte pouze k účelům, ke kterým je určen. Nepoužívejte ke hnětení, mletí, drcení nebo ke zpracování suchých potravin.

Spotřebič ani jeho části nekládejte do vroucí vody nebo mikrovlnné trouby.

\* Hrozí nebezpečí poškození výrobku nebo poranění osob v blízkosti zařízení.

8. Tento přístroj není určen pro používání osobami (včetně dětí) se sníženou fyzickou, smyslovou či duševní schopností. Pokud přístroj používají nebo je používán v jejich blízkosti, je nezbytný pečlivý dozor. Osoby neseznámené s jeho použitím vždy předem seznáňte.

Dohlédněte na děti, aby si se spotřebičem nehrály.

## POZOR

9. Do vakuové nádoby nestrkejte prsty ani kovové předměty.

\* Hrozí nebezpečí poranění či poškození výrobku.



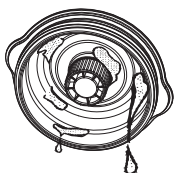
10. Jakmile ukončíte zpracování surovin a nože se zcela zastaví, vyjměte vakuovou nádobu. Nádobu i nože ihned umyjte, nechte dokonale uschnout a teprve poté obojí uložte.

\* Pokud díly uložíte mokré, může dojít ke vzniku nepříjemného zápachu, množení bakterií nebo korozi.



11. Víko nádoby je třeba po každém použití umýt (viz strana 12).

\* Jestliže se potraviny dostanou do bezpečnostního uzávěru ve víku nádoby, může to způsobit problémy.



12. Nádobu i všechny další části mixéru používejte pouze s tímto konkrétním modelem spotřebiče, vyvarujte se použití nedoporučeného příslušenství.

\* Může dojít k poškození výrobku.

13. Po vakuovém zpracování uchovávejte potraviny v lednici, **nikoli v mrazáku**.

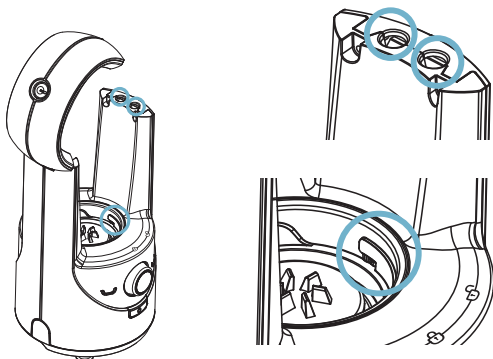
\* Zařízení nemá sterilizační účinky. Buďte opatrní při skladování potravin.

14. Nevkládejte velké kusy mražených surovin, sycené nápoje nebo lepkavé potraviny, jako jsou vařené fazole.

\* Hrozí nebezpečí poranění či poškození výrobku.

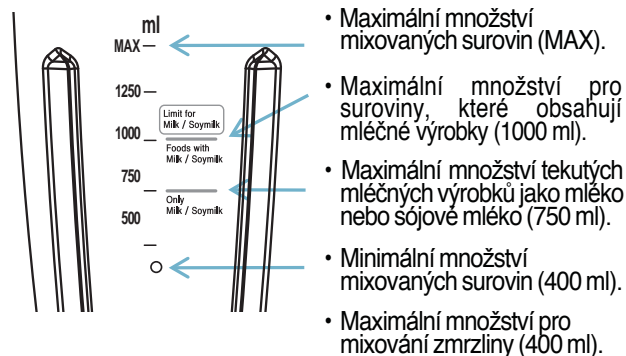
15. Buďte opatrní, aby se potraviny nedostaly do bezpečnostního systému spotřebiče.

\* Hrozí nebezpečí poranění či poškození výrobku.



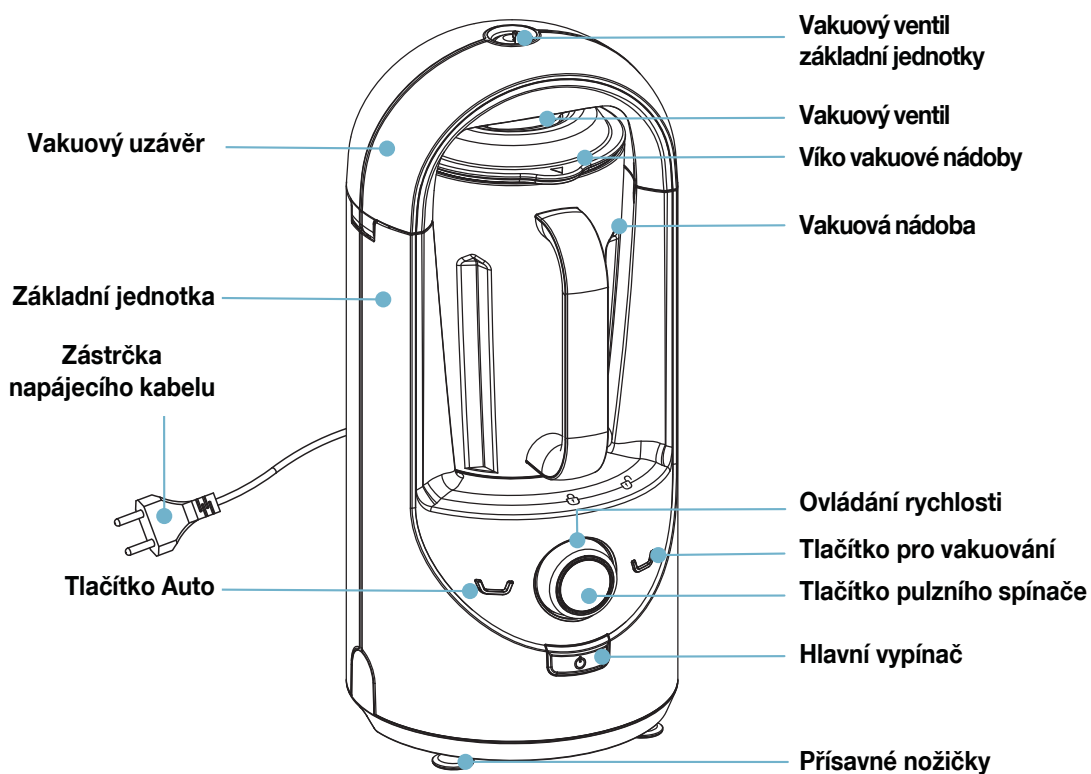
16. Dodržujte doporučené maximální nebo minimální množství pro daný typ suroviny. (viz strana 11).

\* Může dojít k poškození výrobku.



17. Při likvidaci použitého zařízení postupujte podle místních platných předpisů.

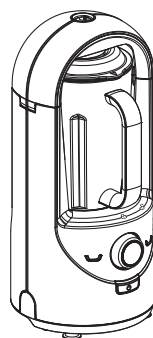
## Díly a příslušenství



### Rozměry

- Název modelu: BL-001 R / BL-001 S
- Provozní doba:  
Krátká - max. 1 minuta
- Rozměry:  
200 (š) x 220 (h) x 448 (v) mm
- Hmotnost: 3,4 kg

### Obsah balení



Vakuový mixér



Skladovací  
vakuová  
nádoba



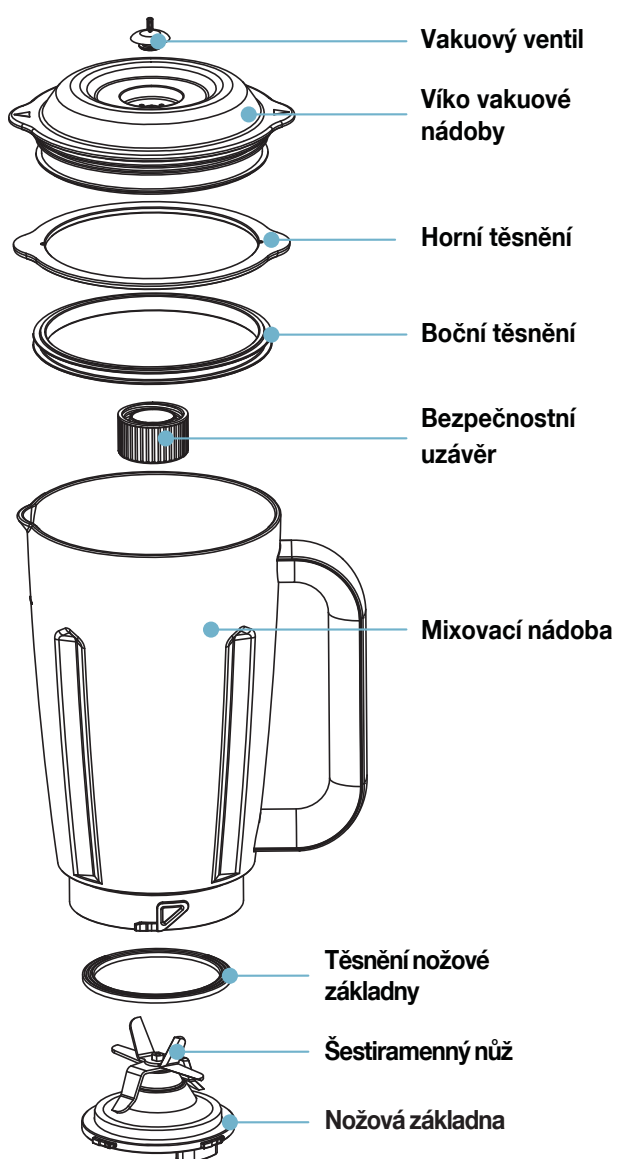
Návod k obsluze



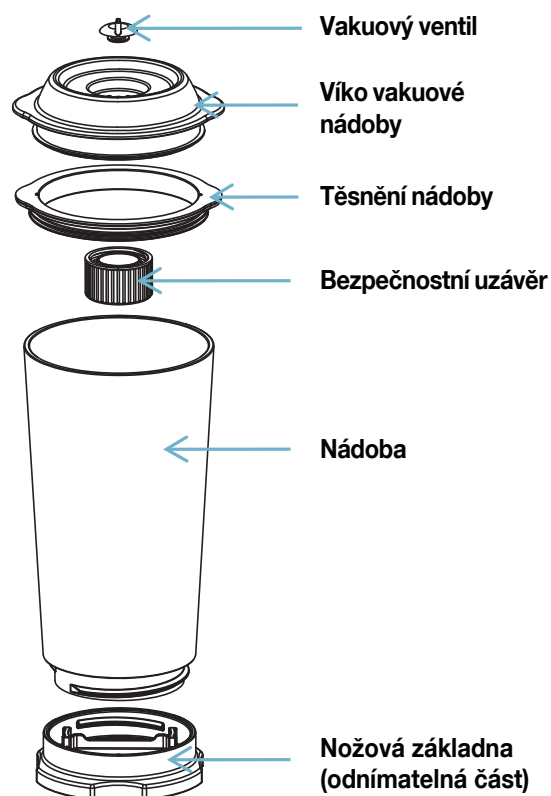


## Části vakuové nádoby

### Části vakuové nádoby



### Části skladovací vakuové nádoby



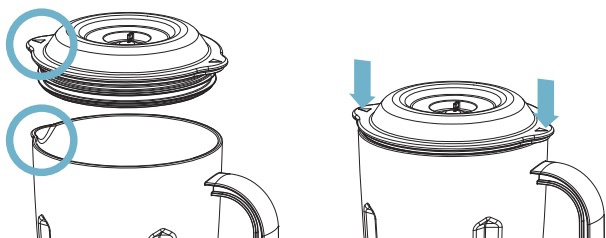
**\* Při sestavování či rozebírání vakuové nádoby buďte opatrní.**

- Nože jsou ostré. Dejte pozor, abyste se neporanili!  
Ujistěte se, že jste nezapomněli na žádnou část!
- Ujistěte se, že jste nepoškodili těsnění!
- Bezpečnostní uzávěr a nožovou základnu uvolníte vyšroubováním proti směru hodinových ručiček a naopak upevníte zašroubováním po směru hodinových ručiček (viz strana 12).

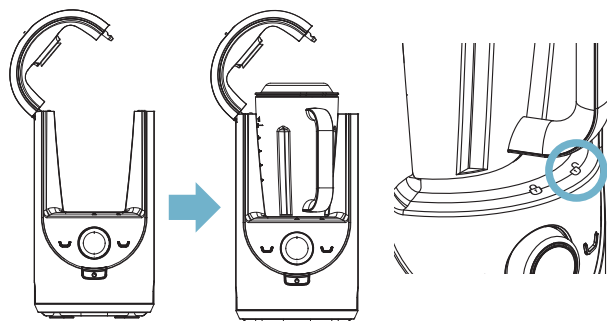


## Použití a ovládání

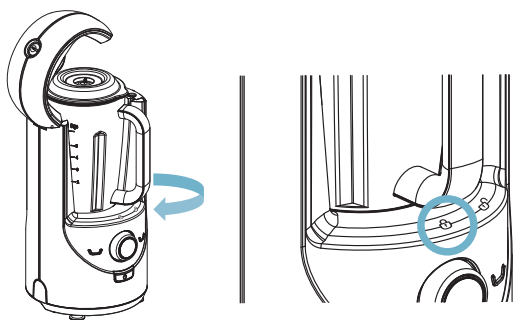
1. Otevřete víko nádoby mixéru, vložte odpovídající množství surovin a víko opět zavřete. (Pro určení množství surovin se podívejte na stranu 11). Zobáček víka nádoby umístěte přímo nad nalévací zobáček. Pokud tak neučiníte, funkce vakuového mixování nebude fungovat.



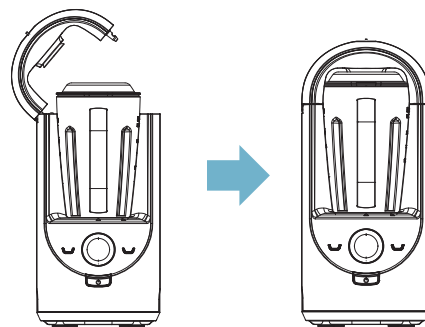
2. Zvedněte vakuový uzávěr základní jednotky mixéru na levou stranu a nasadte nádobu tak, aby držadlo bylo v poloze „Open“



3. Vakuovou nádobu otočte po směru hodinových ručiček dokud nezapadne do polohy „Lock“ na přední straně mixéru.

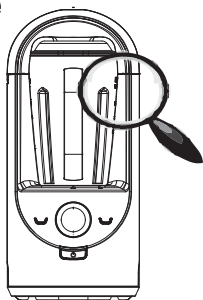


4. Vakuový uzávěr opět zavřete.



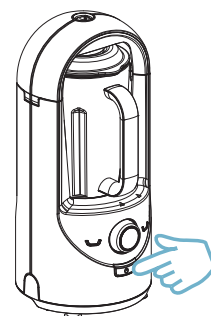
5. Zkontrolujte, zda je vakuová nádoba s vakuovým uzávěrem správně spojená.

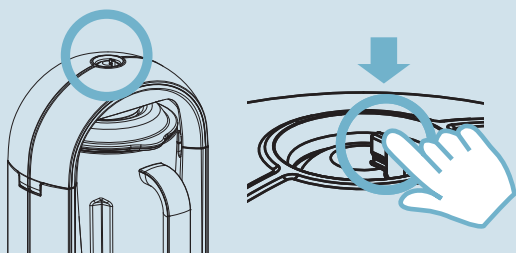
※ Jestliže vakuová nádoba není ve správné poloze, při uvedení do provozu se rozblíknou všechny diody na přední straně mixéru a rozezní se zvuková signalizace. Stisknutím hlavního vypínače vypnete zvukovou signalizaci, poté zkontrolujte, zda je vakuová nádoba správně zasazená.



6. Mixér spusťte hlavním vypínačem a nastavte požadovaný režim zpracování surovin.

※ Všechny diody na přední straně spotřebiče se rozsvítí, jakmile je vakuová nádoba správně umístěná. Před použitím zkontrolujte!



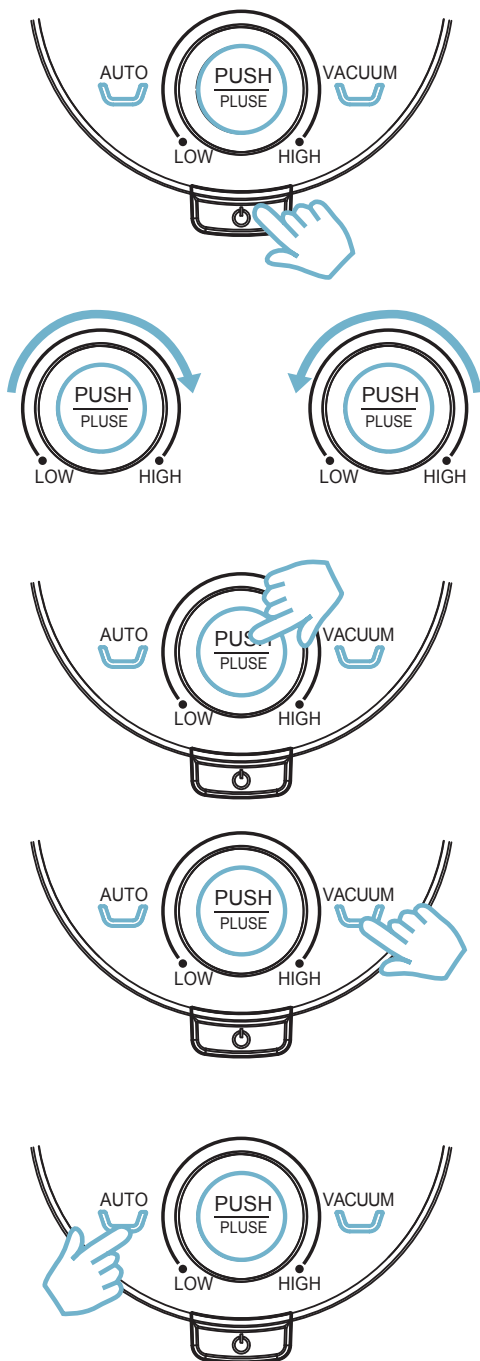


- \* Pokud se vyskytnou problémy v průběhu provozu, důvodem může být uvolněné těsnění. Klepněte na horní stranu vakuového ventilu při vytváření podtlaku v nádobě.

## 7. Zapnutí spotřebiče

Zapojte zástrčku napájecího kabelu do zásuvky 220 V a stiskněte hlavní vypínač. Diody na kontrolním panelu na přední straně se rozsvítí a rozezní se zvuková signalizace. Diody se rozsvítí jen částečně, pokud není vakuová nádoba správně zasazená nebo vakuový uzávěr správně nedoléhá. Mixér se nezapne, dokud nebudou svítit všechny diody.

- \* Dokonce, i když je přístroj vypnutý, protéká spotřebičem malé množství elektrické energie.
- \* Hlavní vypínač přísun energie dočasně zastaví, nikoliv zcela přerušuje.



## 8. Ovládání rychlosti

Otočením ovládacího kolečka po směru hodinových ručiček přístroj spustíte. Rychlost mixování se zvýší, čím více otočíte ovládacím kolečkem. Jakmile ho otočíte opačným směrem, rychlost mixování se sníží a nakonec zcela zastaví. (Frekvence blikání diody se mění v závislosti na rychlosti mixování.)

- \* Pokud při regulaci rychlosti stisknete tlačítko pulzního spínače, mixér se zastaví.
- \* Mixér pracuje po určitou dobu a pak se automaticky zastaví.

## 9. Tlačítko pulzního spínače

Stisknutím tlačítka pulzního spínače na ovládacím kolečku se mixér okamžitě spustí na plný výkon. (Dioda tlačítka pulzního spínače se rychle rozblíká.)

## 10. Funkce Vakuum

Jakmile stisknete tlačítko Vakuum, v nádobě se automaticky vytvoří podtlak. Během vytváření podtlaku se dioda rozblíká, po dalším stisknutí tlačítka zhasne.

- \* Pokud dojde k chybě, diody podsvícení tlačítka pulzního spínače a tlačítka Vakua se současně rozblíkají a rozezní se zvukový signál. Zvuková i světelná signalizace se zastaví, jakmile stisknete hlavní vypínač. Zkontrolujte spojení mezi vakuovou nádobou, základní jednotkou a vakuovým ventilem.

## 11. Funkce Auto

Pokud stisknete tlačítko Auto, automaticky se vytvoří vakuum, mixér se spustí na předem nastavenou rychlost a po určité době se opět sám zastaví. Tato funkce nevyžaduje žádné další ovládání. Dioda tlačítka Auto se rozblíká, dokud znovu nestisknete tlačítko a mixování nezastavíte.

- \* Pokud dojde k chybě, diody podsvícení tlačítka pulzního spínače a tlačítka Vakua se současně rozblíkají a rozezní se zvukový signál. Zvuková i světelná signalizace se zastaví, jakmile stisknete hlavní vypínač. Zkontrolujte spojení mezi vakuovou nádobou, základní jednotkou a vakuovým ventilem.



## Použití a ovládání



\* Před použitím výrobku se ujistěte, že je nožová základna zcela zasunutá do spodní části nádoby. Pokud nožová základna dobře nepřiléhá, obsah nádoby může vytéci a způsobit tak poruchu zařízení.

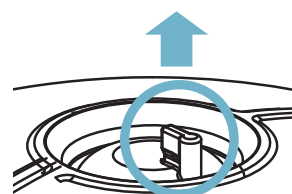
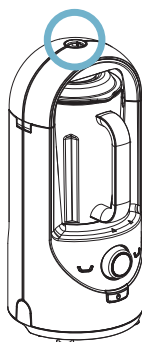
\* Nože můžete jednoduše nasadit a vyjmout pomocí vyjímatelné nožové základny skladovací nádoby.



### 12. Uvolnění podtlaku

Předtím, než otevřete vakuový uzávěr a vyjmete vakuovou nádobu z mixéru, musíte povolit vakuový ventil v horní části zařízení, abyste zrušili podtlak.

Poté musíte také povolit vakuový ventil na víku nádoby, abyste zrušili podtlak a nádobu mohli otevřít.



### 13. Skladovací nádoba

Mixované nápoje či jiné pokrmy můžete skladovat ve vakuové skladovací nádobě a udržet je tak dlouhou dobu čerstvé. (Vakuum zpomaluje oxidaci, ale nesterilizuje obsah. Udržujte potraviny v chladu a co nejdříve je spotřebujte.)

Některé potraviny, jako například ovoce, uvolňují plyny. V takovém případě se může zdát, že vakuová nádoba potraviny dobře neuchovává, i přestože je utěsněná.

### 14. Maximální kapacita nádoby

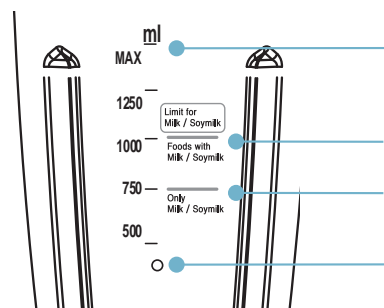
Nepřekračujte maximální kapacitu doporučenou pro jednotlivé druhy potravin, která je vyznačena na měrci nádoby. Pokud se do vakuového čerpadla dostanou nečistoty, může to způsobit problémy.

### 15. Minimální kapacita nádoby

Zpracovávané suroviny musí být VŽDY nad minimální kapacitou znázorněnou ryskou na měrci nádoby.

Pokud tomu tak není, nože se budou volně otáčet, aniž by vložené potraviny rozmělnovaly. To může způsobit problémy.

## Množství zpracovaných surovin



■ Maximální množství mixovaných surovin (MAX).

■ Maximální množství pro suroviny, které obsahují mléčné výrobky (1 000 ml).

■ Maximální množství tekutých mléčných výrobků jako mléko nebo sójové mléko (750 ml).

■ Minimální množství mixovaných surovin (400 ml).

■ Maximální množství pro mixování zmrzliny (400 ml).

\* Pokud jsou kousky surovin příliš velké nebo silné, obsah se nemusí dobře promíchat. V takovém případě přidejte vodu, mléko nebo jinou tekutinu.

\* Pokud do nádoby vložíte více surovin, než povoluje ryska, může se stát, že bezpečnostní uzávěr při vytváření podtlaku obsah nádoby nasaje a způsobí tak poškození vakuového čerpadla. V takovém případě co nejdříve přerušte provoz, aby obsah nádoby nezasáhl bezpečnostní uzávěr.

### 16. Práškové/suché suroviny

Práškové suroviny musí být před vložením do mixéru zcela rozpuštěné ve vodě či jiné tekutině. Suché suroviny se nesmí mixovat samostatně.

### 17. Led a pevné suroviny

Led a pevné suroviny se nesmí mixovat samotné. Nadržte je na menší kousky a vkládejte je v následujícím pořadí:

① Voda či jiná tekutina → ② Vodové či měkké suroviny → ③ Lehké suroviny → ④ Led a pevné suroviny



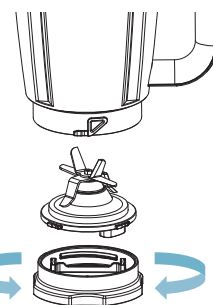
## Péče o výrobek po jeho použití

※ Ujistěte se, že jste při sestavování nezapomněli použít některé části jako těsnění nebo bezpečnostní uzávěr.

### 1. Čištění nádoby

Nádobu i nože nejlépe umyjete tak, že polovinu nádoby naplníte vodou, nasadíte ji do mixéru a necháte 15 sekund běžet, dokud se z nožů neuvolní zbytky surovin. Nepoužívejte k čištění mycí prostředek, který pění. Pěna může zařízení poškodit.

※ Při uvolňování i čištění nožů buďte opatrní. Nože jsou ostré. Dejte pozor, abyste se neporanili! Pro vyjmutí i nasazení nožů použijte pomocné zařízení (viz obrázek vpravo). Otočením po směru hodinových ručiček nože zašroubujete, proti směru hodinových ručiček nože uvolníte.



### 2. Čištění nožové základny

Nožová základna není vodotěsná. Nedávejte ji přímo do vody. Pod tekoucí vodou a pomocí kartáčku umyjete pouze nože, abyste zabránili korozi, a důkladně je osušte. Pokud jsou nečistoty na spodní straně nožové základny, očistěte ji jemným hadříkem nebo utěrkou.

※ Nože jsou ostré. Dejte pozor, abyste se neporanili! (Použijte ochranné pomůcky.)



### 3. Čištění víka

Víko nádoby je třeba po každém použití umýt a osušit.

Pokud je hodně znečištěné od mixovaných potravin, sundejte a omyjte bezpečnostní uzávěr a před dalším použitím ho důkladně osušte.

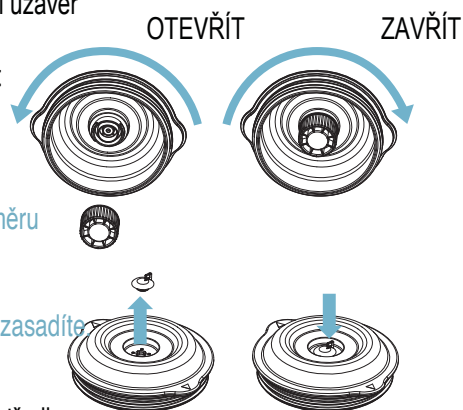
Jestliže je potřísněný vakuový ventil, mohou suroviny zablokovat průchod a způsobit potíže. Při čištění postupujte opatrně! V případě, že je vakuový ventil špinavý, uvolněte ho z víka, omyjte a před dalším použitím důkladně osušte.

※ Sestavení a rozložení bezpečnostního uzávěru

Uzávěr uvolníte otočením proti směru hodinových ručiček, naopak otočením po směru hodinových ručiček ho zašroubujete (viz obrázek vpravo).

※ Sestavení a rozložení vakuového ventilu

Ventil vytáhněte, jak je znázorněno na obrázku vpravo. Zatlačením dolů ho znovu zasadíte.



### 4. Čištění hlavní jednotky

Hlavní jednotku vyčistěte jemným hadříkem namočeným do teplé vody s mycím prostředkem.

※ Hlavní jednotku neponořujte do vody ani na ni necákejte vodu či jiné kapaliny. Hrozí nebezpečí požáru nebo úrazu elektrickým proudem.

※ Pokud se do hlavní jednotky dostane voda, před dalším použitím vše důkladně vysušte.

### 5. Skladování

Zařízení dočista otřete, osušte a uložte ho na dobře větrané místo mimo dosah tepelných zdrojů a přímého slunečního záření.

### 6. Další upozornění

Před čištěním či uložením musíte zařízení vypnout a vypojit z elektrické zásuvky.

※ Použitím ostrých nástrojů jako ocelové vlny nebo ocelového kartáče můžete zařízení poškodit, způsobit jeho netěsnost nebo neschopnost vytvořit podtlak. Takové nástroje nepoužívejte. Nikdy nepoužívejte benzen, ředidlo nebo vosk, mohli byste způsobit požár.



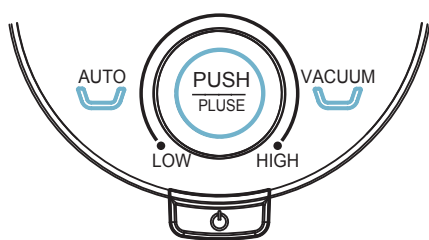




## Před hlášením problému se prosím řiďte následujícími pokyny:

- \* Pokud se při provozu vyskytnou níže zmíněné potíže, ještě jednou vše zkontrolujte. Nemusí se jednat o problém.
- \* V případě potíží zařízení vypněte, odpojte od elektrické sítě a podnikněte patřičné kroky.

### Zvuková/světelná signalizace v případě chyby



Druh chyby	Světelná signalizace	Zvuková signalizace
Chyba režimu Auto	Tlačítko Auto a tlačítko pulzního spínače	5x pípnutí
Chyba funkce Vakuum	Tlačítko Vakuum a tlačítko pulzního spínače	5x pípnutí
Chyba bezpečnostního systému	Všechna tlačítka	5x pípnutí

#### V případě níže uvedených potíží...

#### ...přijměte následující opatření

- |   |  |
|---|--|
| <p><b>Q</b> Zařízení nepracuje.</p>                 | <p><b>A</b> Zkontrolujte, zda není vypnutý hlavní vypínač nebo zda není odpojený napájecí kabel.</p> <p><b>A</b> Zkontrolujte, zda je vakuová nádoba správně nasazená a zda je vakuový uzávěr správně zavřený.</p>   |
| <p><b>Q</b> Zařízení se během provozu zastaví.</p>  | <p><b>A</b> Zkontrolujte, zda není vypnutý hlavní vypínač nebo zda není odpojený napájecí kabel.</p> <p><b>A</b> Nepoužívali jste zařízení příliš dlouhou dobu? Pokud se motor přehřeje, zařízení se z bezpečnostních důvodů automaticky zastaví a po ochlazení se opět spustí. Nechte motor alespoň 30 minut vychladnout a poté ho zkuste opět zapnout.</p> <p><b>A</b> Zkontrolujte, zda se suroviny nezachytily na nožích.</p> <p><b>A</b> Zkontrolujte, zda se neotevřel vakuový uzávěr nebo se z hlavní jednotky neuvolnila nádoba.</p> |
| <p><b>Q</b> Suroviny nejsou dobře rozmixované.</p>  | <p><b>A</b> Nedali jste do nádoby příliš mnoho/málo surovin? Přečtěte si pokyny na straně 11.</p> <p><b>A</b> Zkontrolujte provozní napětí. Tento produkt je určen výhradně pro AC 220 V.</p>  |
| <p><b>Q</b> Nádoba netěsní a suroviny vytékají.</p> | <p><b>A</b> Zkontrolujte, zda je vakuová nádoba na hlavní jednotku správně nasazena a zda jsou víko i nože na nádobu správně upevněny.</p> <p><b>A</b> Zkontrolujte, zda není poškozené víko nádoby nebo těsnění nožové základny. Pokud ano, obraťte se na svého prodejce nebo na servisní středisko.</p>  |
| <p><b>Q</b> Funkce vakuování nefunguje.</p>         | <p><b>A</b> Zkontrolujte, zda jsou části vakuové nádoby jako těsnění nebo bezpečnostní uzávěr správně nasazeny.</p> <p><b>A</b> Zkontrolujte, zda není víko nádoby znečištěné. Pokud ano, postupujte podle pokynů na straně 12.</p> <p><b>A</b> Zkontrolujte, zda je těsnění víka ve správné poloze, a zatlačte na vakuový ventil, jakmile zařízení začne vytvářet podtlak. (viz str. 9 a 10)</p>  |

SERVISNÍ STŘEDISKO  
Mipam bio s.r.o.  
Rudolfovská 11  
370 01 České Budějovice

Tel: +420 386 351 961  
e-mail [cz@eujuicers.com](mailto:cz@eujuicers.com)  
[www.vidia-produkty.cz](http://www.vidia-produkty.cz)



Copyright [C] 2016. Všechna práva vyhrazena.

**[www.vidia-produkty.cz](http://www.vidia-produkty.cz)**